

Приложение 2 к РПД Технологии ландшафтного дизайна арктических территорий
44.03.05 Педагогическое образование (с двумя профилями подготовки)
Направленность (профили) Экономика. Технология
Форма обучения – очная
Год набора - 2022

ОЦЕНОЧНЫЕ СРЕДСТВА ДЛЯ ПРОВЕДЕНИЯ ПРОМЕЖУТОЧНОЙ АТТЕСТАЦИИ ОБУЧАЮЩИХСЯ ПО ДИСЦИПЛИНЕ (МОДУЛЮ)

1. Общие сведения

| | | |
|----|--------------------------|--|
| 1. | Кафедра | Искусств и дизайна |
| 2. | Направление подготовки | 44.03.05 Педагогическое образование (с двумя профилями подготовки) |
| 3. | Направленность (Профиль) | Экономика. Технология |
| 4. | Дисциплина (модуль) | Технологии ландшафтного дизайна арктических территорий |
| 5. | Форма обучения | очная |
| 6. | Год набора | 2022 |

2. Перечень компетенций

| |
|--|
| ОПК-8 Способен осуществлять педагогическую деятельность на основе специальных научных знаний |
|--|

3. Критерии и показатели оценивания компетенций на различных этапах их формирования

| Этап формирования компетенции (разделы, темы дисциплины) | Формируемая компетенция | Критерии и показатели оценивания компетенций | | | Формы контроля сформированности компетенций |
|---|-------------------------|---|--|---|---|
| | | Знать: | Уметь: | Владеть: | |
| 1 Раздел. Введение в предмет. Понятие о ландшафтной среде. 1. Основные принципы ландшафтного проектирования. 2. Основы ландшафтной - архитектурной композиции. 2 Раздел. | ОПК-8 | Основные понятия и термины художественного моделирования ландшафтной среды, этапы функционально-планировочной организации, внешнего средового пространства и функционального зонирования ландшафтной среды. | применять знания проектирования и моделирования ландшафтной среды в других сферах творческой деятельности, | овладение технологией генерации дизайн-концепции специализированных средовых комплексов в условиях различных функциональных и тематических задач, | Презентация по теме реферат |
| Большая средовая система, городская среда. Основы архитектурной | ОПК-8 | Принципы композиционного построения плоскости и приемы объемно-планировочных | изображать форму предметов ландшафтной среды, фактурно – текстурные комбинации, | владения методом творческого проектного эскизирования, духовно- | Тест |

| | | | | | |
|--|-------|---|---|---|--------------------|
| композиции. 1. Принципы структурной организации среды. 2. Ориентиры масштабных пространств и построений. 3. Большие средовые системы | | решений ландшафтной среды; Основные правила дизайн – проектирования в решении концепции пространства | колористическое решение на плоскости, умением использовать чертежи, схемы составления проектных комбинаций и проектирование и моделирование дизайна ландшафтной среды. | нравственным, трудовым и эстетическим пониманием средств архитектуры, искусства и дизайна, навыками в области композиции, формообразовании проектировании, | |
| 3 Раздел. Проектный процесс в ландшафтном дизайне. 1. Становление проектного решения. 2. Понятие проектного анализа. 3. Проектный анализ и гармонизация проектного решения ландшафтной среды. Метод проектов. | ОПК-8 | Фундаментальные знания композиции полученные в процессе обучения, проектирование интерьера как систему функционально-пространственных форм композиции Проектирование инженерно-технических и художественных компонентов в дизайн - проекте ландшафтной среды. | использовать фундаментальные знания, полученные в процессе обучения, для проектирования предметов среды и декора, интерьера, архитектоники, ландшафтной среды как системы функциональных, объемно-пространственных, инженерно-технических и художественных компонентов. | навыками линейно-конструктивного построения и основами живописи; навыками графического представления проектируемого пространства, передачи цветовых - фактурных качеств материалов для отделки ландшафтного дизайна, уличной мебели и оборудования; | Контрольная работа |

Шкала оценивая в рамках балльно-рейтинговой системы МАГУ

«не зачтено» - 60 баллов и менее, «зачтено» - 61-100 баллов

4. Критерии и шкалы оценивания

4.1. Решение тестов

| | | | |
|------------------------------------|-------|-------|--------|
| Процент правильных ответов | До 60 | 61-80 | 81-100 |
| Количество баллов за решенный тест | 5 | 10 | 20 |

4.2. Подготовка презентаций

| Структура презентации | Максимальное количество баллов |
|--|--------------------------------|
| Содержание | |
| Сформулирована цель работы | 0,5 |
| Понятны задачи и ход работы | 0,5 |
| Информация изложена полно и четко | 0,5 |
| Иллюстрации усиливают эффект восприятия текстовой части информации | 0,5 |
| Сделаны выводы | 0,5 |

| | |
|---|----------|
| Оформление презентации | |
| Единый стиль оформления | 0,5 |
| Текст легко читается, фон сочетается с текстом и графикой | 0,5 |
| Все параметры шрифта хорошо подобраны, размер шрифта оптимальный и одинаковый на всех слайдах | 0,5 |
| Ключевые слова в тексте выделены | 0,5 |
| Эффект презентации | |
| Общее впечатление от просмотра презентации | 0,5 |
| Мах количество баллов | 5 |
| Окончательная оценка: | |

4.3. Подготовка доклада

| | |
|---|---------------------------------------|
| Структура доклада | Максимальное количество баллов |
| Сформулирована актуальность | 3 |
| Информация изложена полно и четко | 3 |
| Сформулированы основные тезисы и выводы | 4 |
| Количество баллов | 10 |

4.4. Критерии оценки индивидуального контрольного задания:

| | |
|---|--------------|
| Наименование критерия | Баллы |
| <i>оригинальность работы</i> (оценивается индивидуальность творческого мышления, оригинальность используемых средств) | 10 |
| <i>качество и сложность технического исполнения работы</i> (оценивается обоснованность и рациональность выбора использованных инструментов и средств) | 7 |
| <i>качество художественного исполнения</i> (оценивается художественный уровень произведения, дизайн элементов оформления, гармоничное цветовое сочетание, качество композиционного решения) | 8 |
| Максимально баллов | 25 |

4.5. Критерии оценивания зачета.

| | |
|--|---|
| Наименование критерия | Минимальный балл / Максимальный балл |
| Ответ, который показывает прочные знания основных процессов изучаемой предметной области, отличается глубиной и полнотой раскрытия темы; владение терминологическим аппаратом; умение объяснять сущность, явлений, процессов, событий, делать выводы и обобщения, давать аргументированные ответы, приводить примеры; свободное владение монологической речью, логичность и последовательность ответа. | 36/40 |
| Ответ, обнаруживающий прочные знания основных процессов изучаемой предметной области, отличается глубиной и полнотой раскрытия темы; владение терминологическим аппаратом; умение объяснять сущность, явлений, процессов, событий, делать выводы и обобщения, давать аргументированные ответы, приводить примеры; свободное владение монологической речью, логичность | 21/35 |

| | |
|--|-----------|
| и последовательность ответа. Однако допускается одна - две неточности в ответе. | |
| Ответ, свидетельствующий в основном о знании процессов изучаемой предметной области, отличающийся недостаточной глубиной и полнотой раскрытия темы; знанием основных вопросов теории; слабо сформированными навыками анализа явлений, процессов, недостаточным умением давать аргументированные ответы и приводить примеры; недостаточно свободным владением монологической речью, логичностью и последовательностью ответа. Допускается несколько ошибок в содержании ответа. | 11/20 |
| Ответ, обнаруживающий незнание процессов изучаемой предметной области, отличающийся неглубоким раскрытием темы; незнанием основных вопросов теории, несформированными навыками анализа явлений, процессов; неумением давать аргументированные ответы, слабым владением монологической речью, отсутствием логичности и последовательности. Допускаются серьезные ошибки в содержании ответа. | 0/10 |
| Максимально баллов | 40 |

5. Типовые контрольные задания и методические материалы, определяющие процедуры оценивания знаний, умений, навыков и (или) опыта деятельности, характеризующих этапы формирования компетенций в процессе освоения образовательной программы

1. Тестовое задание

Вариант 1

1. Главный вид проектной деятельности ландшафтного дизайнера.

- а. Художественное изображение на плоскости
- б. Эскизирование и проектирование окружающей и предметной среды.
- в. Изготовление предметов декоративно-прикладного промысла.

2. Смысловая комбинаторика - «стиль» в проектировании среды.

- а. Направление в деятельности писателя.
- б. Эволюция бытовой и эстетической жизнедеятельности.
- в. Название произведений.

3. Ряд золотого сечения носит название....

- а. Модульор
- б. Фибоначчи
- в. Корбюзье.

4. Какую мебель для сидения применяют в архитектурной среде?

- а. Дощатый стул
- б. Деревянная скамья
- в. Плетеная мебель.

5. Какому архитектурному стилю принадлежат такие черты лаконичность, облицовка стен мрамором, мощная колоннада, множество статуй и светлые тона?

- а. Ренессанс
- б. Античная архитектура
- в. Барокко.

6. Использование в средовом парковом проектировании используют идеи Чарльз Ренни Макинтош – родоначальник стиля ...
- а. Ар нуво (ар деко)
 - б. Поп- арт
 - в. Хайтек
7. Проект башни 3 Интернационала создал ...
- а. А. Родченко
 - б. В. Татлин
 - в. В. Кринский
8. В какой стране зародился готический стиль часто используемый в Европе.
- а. Франция
 - б. Англия
 - в. Италия
9. Расцвет искусства витража приходится на какой из стилей в ландшафтно – парковой среде.
- а. романский стиль
 - б. готический стиль
 - в. стиль модерн
10. Какому архитектурному стилю принадлежат такие отличительные черты, как несимметричные растительные и бионические формы, изогнутые линии.
- а. Модерн
 - б. Готика
 - в. Ампи́р.
11. Проект башни 3 Интернационала создал ...
- а. А. Родченко
 - б. В. Татлин
 - в. В. Кринский
12. Конструирование объектов отдыха в городской среде, главная и смысл в проекте.
- а. Цветовой поиск
 - б. Чертеж
 - в. Идея
13. Стилистическое направление , «Мещанская» в проектировании садов и парков середины XIX века.
- а. Рококо
 - б. Бидермайер
 - в. Ампи́р
14. Выдающийся архитектор русского, московского модерна (особняк З. Морозовой, С. Рябушинского и т.д.)
- а. Ф. Шехтель
 - б. А. Воронихин
 - в. М. Казаков
15. Использование малых архитектурных форм в ландшафтном дизайне, какие это ...
- а. скульптуры

- б. памятники
- в. обелиски

16. Измерительный прибор, каждая цифра которого соответствует части человек. тела.

- а. Камертон
- б. Модульор
- в. модулятор

17. Элементы композиции и варианты композиционных построений в архитектурной среде среде.

- а. арки
- б. дороги
- в. беседки.

18. Стильный образ максимально и универсально абстрагированный до символа в проектировании.

- а. эскиз
- б. расчет
- в. колорит.

19. Это ... отношение линейных размеров изображаемого на чертеже, аэрофотоснимке, карте объекта к его размерам в натуре.

- а. вид
- б. масштаб
- в. пропорциональность.

20. Состояние формы, при котором все элементы сбалансированы между собой -.....

- а. пропорциональность
- б. соподчиненностью
- г. тектоничностью.

21. Чем можно создать игру поверхности или постепенное усиление образа в среде

- а. контрастом
- б. нюансом
- в. ритмом.

22. Всякая фигура, которая состоит из геометрически форм, должным образом расположенных относительно друг друга, называется

- а. асимметрией
- б. симметрией
- в. статикой.

23. Под понимают теорию и метод образования сложных форм или групп форм путем различного их пространственного взаиморасположения, сочетания, комбинирования

- а. бионикой
- б. тектоникой
- в. комбинаторикой

24. Малые архитектурные формы в ландшафтном дизайне называют...

- а. торговые комплексы
- б. парки отдыха
- в. автобусные остановки.

Методические материалы, определяющие процедуры оценивания знаний

Ключи к тесту

| | | | | | |
|----|---|----|---|----|---|
| 1 | б | 11 | б | 21 | в |
| 2 | б | 12 | в | 22 | а |
| 3 | а | 13 | б | 23 | б |
| 4 | б | 14 | а | 24 | в |
| 5 | б | 15 | а | | |
| 6 | а | 16 | б | | |
| 7 | а | 17 | а | | |
| 8 | б | 18 | а | | |
| 9 | б | 19 | б | | |
| 10 | а | 20 | б | | |

5.2. Примерная тематика презентаций:

1. Основные средства и методы проектирования и гармонизации среды детской площадки в условиях севера.
2. Специфика проектирования объектов эстетической направленности в организации среды города.
3. Архитектурная идея и дизайн - концепция в заданиях разного типа проектирования ландшафтной среды города.
4. Основные принципы организации спортивных дворовых, школьных, парковых площадок в условиях арктики.
5. Каковы типы общественных зданий и специфика оформления общественных площадок (библиотеки, магазины, кафе, больницы и т.д.);
6. Специфика светового дизайна в оформлении много функциональных площадок в ландшафтной среде города.

4.3. Типовые темы докладов

1. Основные принципы проектирования ландшафтной среды города.
 2. Различие функций парковой среды, функциональное зонирование, наполнение.
 3. Графическое эскизирование и визуализации проектируемого объекта
 4. Проектирование подсветки зон витрины и внешняя подсветка фасада зданий.
- Основные методические принципы при создании дизайн – проекта средового объекта;
5. Какими отношениями определяется тектоника композиции архитектурных форм;
 6. Каковы основные категории композиционных структур проектирования ландшафта;
 7. Виды равновесия и основные требования композиционного сбалансированности в проектном эскизировании средовых объектов и систем города;
 8. Каковы основные категории композиционных структур в проектировании ландшафта;
 9. основополагающие принципы проектного формообразования и конструирования средовых объектов городской ландшафтной среды;
 10. Что обозначат термин «пропорция» и виды пропорциональных систем в проектировании архитектуры и предметного декора;
 11. Основные законы проектирования ландшафтного дизайна;
 12. Техники выполнения проектно – графических работ над созданием проектной документации архитектурно – ландшафтного проектирования;
 13. Предназначение малых архитектурных форм (скульптура малых форм, беседки, и т.п.) в проектировании среды скверов, парков, площадей.
 14. Последовательность работы над дизайн – проектом средового объекта парка.

15. Каковы основные принципы организации много функциональной площадки для горожан;

4.4. Типовое контрольное задание

Проектный анализ и гармонизация проектного решения ландшафтной среды.

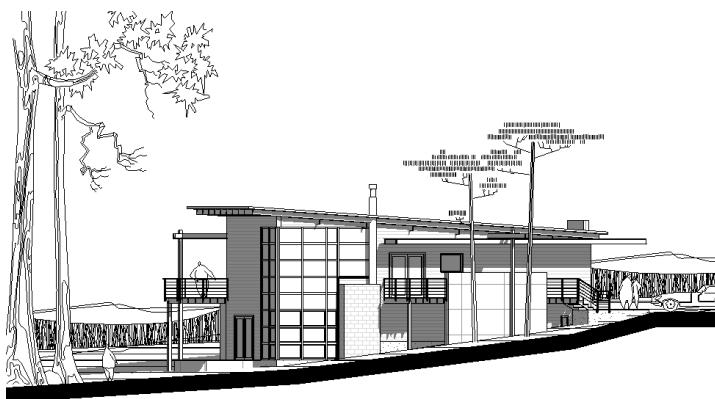
Метод проектов.

Задание: дизайн – проект ландшафтной зоны отдыха вдоль трасс, много функциональной площадки для отдыха игр и принятия пищи. Графическая подача ландшафтной городской среды и архитектурных сооружений малых и средних форм в основе которой лежит модульная система.

Владеть технологией генерации дизайн-концепции специализированных средовых комплексов в условиях различных функциональных и тематических задач.

Оценивается объемно пространственное решение, оригинальность конструкции, передача художественного образа, оригинальность и выразительность формы, техника исполнения эскизов, степень завершенности работы.

Единое стилевое решение, органичное размещение в существующее окружение, качественная графическая подача, (ортогональные проекции, разрез, перспектива или аксонометрия, план участка, конструктивные узлы, цветовые варианты).

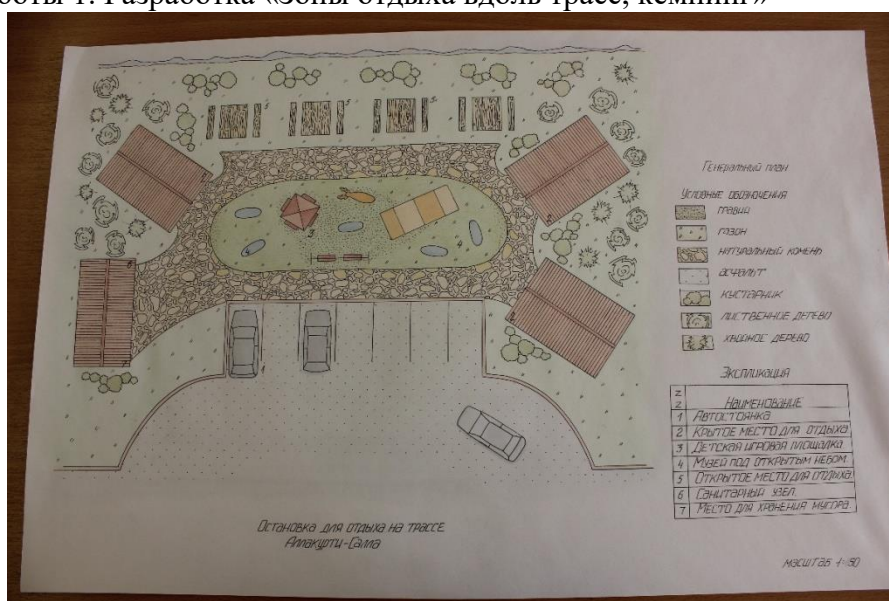


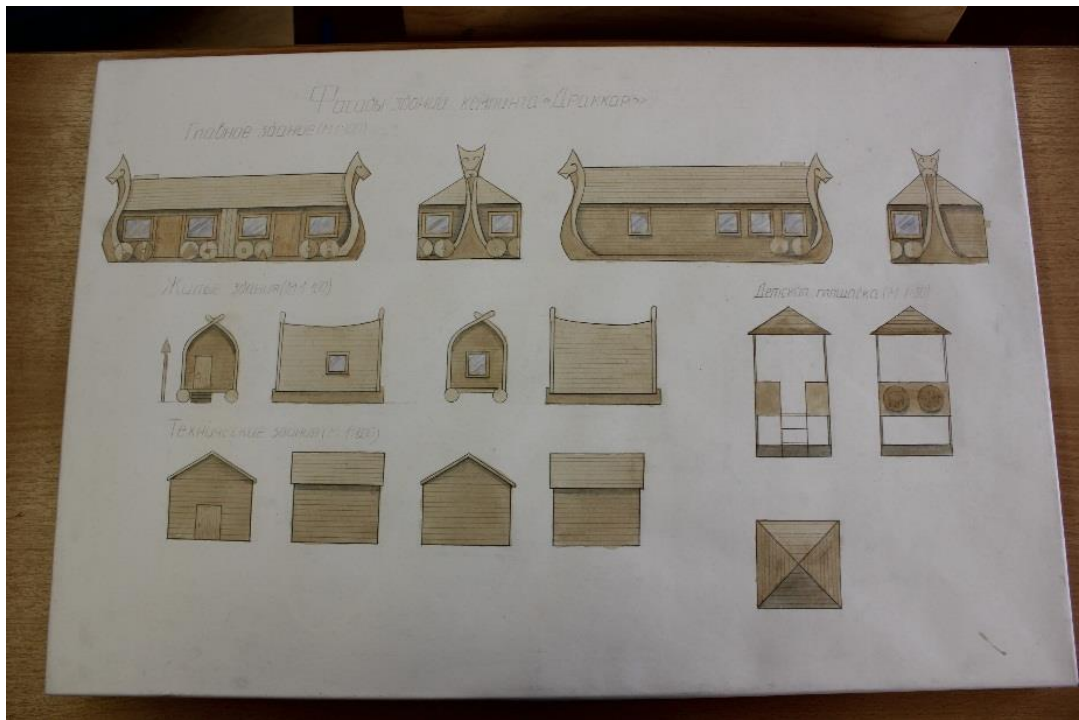
Техника выполнения работы:

Форма отчетности ФА-2: графическая работа: черная тушь, линер. гелевая ручка.

Выполнить графическое эскизирование архитектурного жилого сооружения, коттеджа в ландшафтной среде.

Примеры работы 1. Разработка «Зоны отдыха вдоль трасс, кемпинг»





4.5. Вопросы к зачету:

1. Синтез художественно проектировочной деятельности в создании архитектурной среды
2. Различие функций фонтанов в ландшафтной среде.
3. Применение много функционального комплекта светильников для жилых помещений.
4. Особенности освещения торговых и офисных помещений.
5. Наружное освещение объектов малых архитектурных форм (беседок, торговых павильонов и т.д.).
6. Малые архитектурные формы (главные входы в парки отдыха и т.п.).
7. Особенности конструкций лестниц для экстерьера общественных и жилых строений.
8. Современные виды и типы полов и покрытий.
9. Особенности конструкций лестниц для интерьеров жилых и общественных помещений.
10. Элементы композиции и варианты композиционных построений в среде.
11. Исполнения малых архитектурных форм в ландшафтном дизайне.
12. Текстиль в интерьере
13. Конструирование объектов отдыха в городской среде.
14. Ландшафтный дизайн в промышленных зонах городской среды.
15. Понятие о предпроектном анализе.
16. Специфика проектирования объектов производственной сферы.
17. Архитектурная идея и дизайн - концепция в заданиях разного типа.
18. Основные средства гармонизации среды интерьера.
19. Специфика светового дизайна в магазинах и торговых павильонах.
20. Стиль как конечная цель и итоговая категория средового проектирования
21. Что такое зрительная корректировка пространства? Приведите примеры зрительных иллюзий и связанных с ними свето-композиционных приёмов.
22. Что такое «перетекающее пространство»
23. Принципы группировки элементов в пространстве или на плоскости.
24. Что такое искусственное пространство и его моделирование.
25. Принципы и приёмы объёмно планировочных решений архитектурной среды.

26. Перечислите закономерности композиционного построения, которые необходимо учитывать при формировании композиционного центра в интерьере жилого помещения.